



COMUNICACIÓN DE PROGRESO (COP)

Período cubierto por su Comunicación de progreso (COP) De: **DICIEMBRE 2013** A: **DICIEMBRE 2016**

DECLARACIÓN DEL DIRECTOR GENERAL

Desde que CITES era solo una idea, su objetivo social ya existía, y ello quedó plasmado incluso en el nombre que le dimos a este emprendimiento. Por ello fue lógico también, sumarnos a la iniciativa del Pacto Global de Naciones Unidas, apoyando sus principios desde abril de 2015.

Hoy presentamos nuestra primera Comunicación para el Progreso, reafirmando nuestro compromiso con dichos principios y con las nuevas propuestas que han surgido del Pacto Global en los últimos años. De la misma forma nos comprometemos con los nuevos Objetivos de Desarrollo Sostenible que están directamente ligados a nuestra razón de ser: el deseo de facilitar y fomentar el desarrollo empresarial y tecnológico de la región; favorecer las actividades de transferencia de tecnología; promover la captación de financiamiento para llevarlos adelante; y desarrollar los recursos humanos para ello.

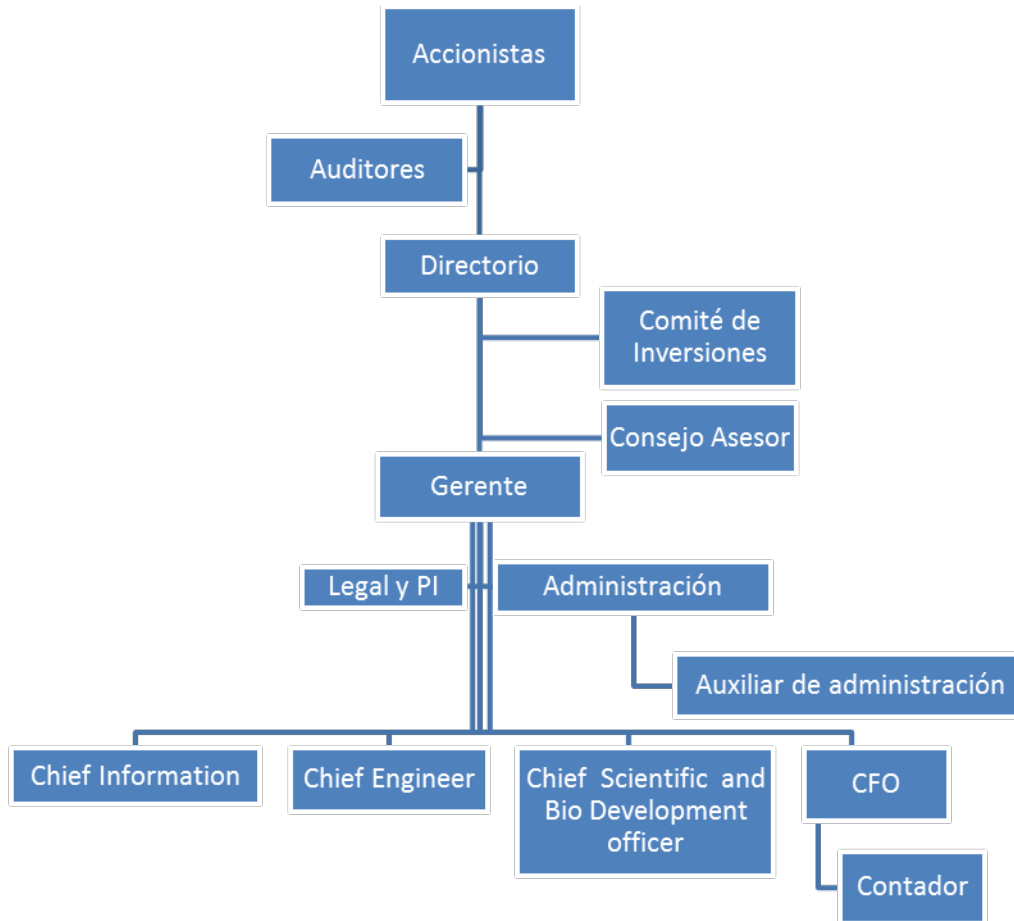
Asimismo, como entidad vinculante entre sectores de investigación, productivos, empresariales y sociales, esperamos contribuir a la transformación de la matriz productiva del país y al desarrollo sostenible de las comunidades argentinas.

De este modo, invitamos a todos los lectores y las personas que de alguna manera se vinculan con este Centro de Innovación, a dialogar con nosotros y a que nos ayuden a crecer tanto en calidad de nuestros servicios como en la sustentabilidad de nuestra gestión.

Saludos cordiales,

Dr. Nicolás Tognalli - Gerente CITES

ESTRUCTURA Y FUNCIONAMIENTO DE LA GOBERNANZA EMPRESARIA



El Centro de Innovación Tecnológica Empresarial y Social (CITES) es la primera incubadora tecnológica de management privado de América Latina. Se focaliza en la creación de nuevas Startups tecnológicas que se basan en el uso de ideas disruptivas con propiedad intelectual compleja. CITES acompaña a estos nuevos emprendimientos para convertirlos en empresas que contribuyan al desarrollo de soluciones para mercados regionales y globales. CITES es la primer one stop-shop tech-incubator que ofrece a las Startups una inversión semilla por hasta U\$S 500.000. Además de este importante aporte de capital económico, ofrece un espacio exclusivo de incubación para el emprendimiento por hasta dos años, con acceso a laboratorios comunes totalmente equipados en nanotecnología, biotecnología, ingenierías y TICs; todo ello dentro de una instalación de



700 metros cuadrados. CITES ofrece a sus Startups incubadas soporte de negocios, gestión, propiedad intelectual y tecnología, brindado por un staff de 10 profesionales con dedicación full time. A ello se suma el apoyo proveniente de las áreas corporativas del Grupo Sancor Seguros (Aseguradora N°1 del mercado Argentino con operaciones en diferentes países de Latinoamérica) y también de escuelas de negocios líderes de Argentina y la región.

MISIÓN

Generar un conglomerado de empresas de base tecnológica y ejercer un rol vinculador entre sectores de investigación, productivos, empresariales y sociales, a través de un soporte interdisciplinario entre áreas tecnológicas y de negocios, con el propósito de fortalecer el desarrollo tecnológico, económico y social de la región y el país.

VISIÓN

Contribuir a la transformación de la matriz productiva del país impulsando la economía del conocimiento, creando un conjunto de empresas basadas en un modelo interdisciplinario y autosustentable.

OBJETIVOS

- Trabajar interdisciplinariamente para identificar, desarrollar y llevar al mercado nuevas empresas de base tecnológica (EBT's) con impacto social positivo.
- Brindar servicios de innovación tecnológica aplicada a la resolución de problemas de los sectores productivos y sociales que se encuentran principalmente en nuestra región de influencia (proyectos de I+D+i y servicios técnicos).
- Capacitar recursos humanos con una formación interdisciplinaria e integral para que puedan abordar tanto aspectos tecnológicos como empresariales.

ÁREAS TECNOLÓGICAS

CITES trabaja en el desarrollo de cuatro áreas tecnológicas:



BIOTECNOLOGÍA

Es toda aplicación tecnológica que utilice sistemas biológicos y organismos vivos o sus derivados para la creación o modificación de productos o procesos en usos específicos. Estas aplicaciones constituyen lo que se conoce como biotecnología tradicional, basada en la utilización de los productos del metabolismo de ciertos microorganismos. La denominada biotecnología moderna, por su parte, utiliza técnicas de ingeniería genética para modificar y transferir genes de un organismo a otro. Las aplicaciones biotecnológicas en nuestro país se han desarrollado en diversos sectores productivos: salud humana y animal, agricultura y ganadería, así como producción de insumos para la industria de alimentos.



NANOTECNOLOGÍA

Es el estudio, diseño, creación, síntesis, manipulación y aplicación de materiales, aparatos y sistemas funcionales a través del control de la materia en la nano escala (de una millonésima parte de un milímetro) y la explotación de los fenómenos y las propiedades que la materia presenta en esta escala, regidos principalmente por los efectos cuánticos. Se trabaja al nivel de los átomos y las moléculas, para generar nuevos materiales, lo que



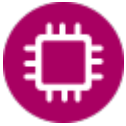
habilita la creación de una gran cantidad de aplicaciones en ámbitos tan diversos como medicina, electrónica, cosmética, computación, fármacos, indumentaria, agroquímicos, entre tantos otros. La tendencia en la industria actual apunta hacia la mejora de productos

mediante la utilización de la nanotecnología, más que a la creación de nuevos nanoproductos. Actualmente, son más de 100 (cien) las empresas que utilizan la nanotecnología en Argentina y hay cientos de investigadores abocados a descubrir las nuevas oportunidades que aportan los procesos a escala nanométrica.



INGENIERÍA

La palabra ingeniería proviene del latín ingenium, vocablo que se refiere tanto a máquinas y aparatos creados por el hombre como al ingenio necesario para concebirlos y desarrollarlos. En la acepción moderna, un ingeniero es un profesional que se dedica básicamente a resolver problemas. Para ello, se vale de diferentes herramientas que muchas veces se basan en la aplicación de las ciencias duras y del método científico, pero que a veces involucran a la experiencia y a la intuición, siempre conjugando el ingenio con la responsabilidad. El secreto de la ingeniería reside en resolver cada problema utilizando la herramienta adecuada. El tipo de problemas que resuelve la ingeniería está casi siempre relacionado con la optimización: no sólo se debe encontrar una solución, sino que ésta debe ser óptima en términos tanto técnicos como económicos. El juicio de experto de un ingeniero consiste en ponderar las cualidades técnicas de un cierto diseño o modelo en función de la factibilidad de su implementación y de los costos asociados. Un ingeniero debe optimizar al mismo tiempo calidad, costos y tiempos. En el Laboratorio de Ingeniería del CITES conocemos cuáles son las herramientas adecuadas para resolver los problemas adecuados y nos especializamos en encontrar soluciones técnico-económicas óptimas aplicando el concepto de ingeniería innovativa.



TIC's

Es la ciencia que estudia el tratamiento, representación y manejo automático y racional de la información. Se dice que el tratamiento es automático por ser máquinas las que realizan los trabajos de captura, proceso y presentación de la información, y se habla de racional por estar todo el proceso definido a través de programas que siguen el razonamiento humano.

La informática se caracteriza por el manejo de grandes volúmenes de datos y la ejecución rápida de cálculos de complejidad elevada. Parte del estudio de las computadoras, de sus principios básicos y de su utilización. Actualmente, la informática tiene tantas aplicaciones que prácticamente es inconcebible pensar que exista un campo de actividad donde no esté presente. Dentro de Latinoamérica, Argentina ocupa un posicionamiento preponderante en la industria del software, siendo uno de los sectores más dinámicos y con mayor tasa de generación de nuevas PyMES exportadoras.

PROGRAMAS

CITES ya lanzó dos convocatorias CITES STARTUPS para ayudar a que emprendedores tecnológicos de todo el país creen sus propias empresas. Estas deben apuntar a desarrollar y comercializar productos innovadores, utilizando conocimiento complejo y tecnología disruptiva para resolver problemas concretos, permitiéndoles insertarse en mercados regionales y globales, y contribuyendo positivamente a la sociedad.

CITES ofrece a sus Startups incubadas:

- Un espacio exclusivo de incubación para el emprendimiento por hasta dos años, con acceso a laboratorios comunes totalmente equipados en nanotecnología, biotecnología, ingenierías y TICs; todo ello dentro de una instalación de 700 metros cuadrados.
- Soporte de negocios, gestión, propiedad intelectual y tecnología, brindado por un staff de 10 profesionales con dedicación full time. A ello se suma el apoyo proveniente de las áreas corporativas del Grupo Sancor Seguros (Aseguradora N°1 del mercado Argentino)



con operaciones en diferentes países de Latinoamérica) y también de escuelas de negocios líderes de Argentina y la región.

- Coaching, Networking y contactos con proveedores, clientes, inversores y especialistas en el negocio a desarrollar

- Inversión de USD 500.000, con posibilidad de participación en Ronda de Inversión de Serie A

La etapa de mentoring del Programa CITES Startups es clave para el desarrollo de los emprendimientos seleccionados. A los fines de lograr la mejora continua y las condiciones para que el proceso sea productivo, se realizan encuestas a los miembros de proyectos seleccionados que participaron del proceso de mentorías. Las preguntas se orientan a evaluar todo el proceso. 100% de los encuestados expresó que el proceso de mentorías de CITES Startups aportó significativamente al desarrollo de su proyecto.

Año 2014: 200 INSCRIPTOS – 65 APLICACIONES – 7 PROYECTOS PRE-SELECCIONADOS – 3 seleccionados- Phylumtech y Nanodetección

1. GENERACIÓN DE ENERGÍA ELÉCTRICA DISTRIBUIDA
Mediante fuentes energéticas renovables, y Conexión en Paralelo con la Red de Distribución.
2. KILIMO – SISTEMA PARA MONITOREO DISTRIBUIDO DE HUMEDAD DEL SUELO EN CULTIVOS EXTENSIVOS.
3. LIPOMIZE: PRODUCCIÓN Y COMERCIALIZACIÓN DE FORMULACIONES LIPOSOMALES.
4. TIP SOLUTIONS: DISPOSITIVOS DESCARTABLES PARA PURIFICACIÓN DE ADN PLASMÍDICO.
5. PURIFICACIÓN INDUSTRIAL DE PROTEÍNAS.
6. DELTAPP: DISPOSITIVOS PORTÁTILES PARA UNIDADES DE CUIDADO CRÍTICO.
7. XETICA – PROVISIÓN PARA PACIENTES MÉDICOS – MIS TURNOS MÉDICOS.

Año 2015: 120 INSCRIPTOS – 120 APLICACIONES - 7 PROYECTOS PRE-SELECCIONADOS – 2 seleccionados – 1 Aprobado en comité de Inversión

IMValv: Es una empresa de desarrollo de dispositivos médicos y es la primera compañía en el mundo en desarrollar un implante ocular activo para el tratamiento del glaucoma refractario. Este nuevo tipo de implantes previene la ceguera en pacientes que de otra forma perderían la visión. El próximo paso de iMValv es lograr un prototipo miniaturizado que funcione correctamente en conejos para poder hacer las primeras pruebas en humanos.

Viewmind: Evalúa capacidades cognitivas en personas sanas o enfermas a través del registro de movimientos oculares de forma objetiva y precisa. VM mide procesos



atencionales, funcionamiento de la memoria y toma de decisiones. Esta medición permite generar modelos computacionales del procesamiento de una persona y garantiza el estudio longitudinal del desempeño cognitivo

NanoDetección: Desarrollo de nuevos equipos para detección de contaminantes en el sector lácteo y para monitoreo de agroquímicos.

CITES firmó el contrato tripartito junto a CONICET y la Agencia Nacional de Promoción Científica y Tecnológica para disponer de los fondos por \$ 2.333.800 del Subsidio EMPRETECNO para el proyecto “NanoDetección”, ejecutados en su totalidad durante este ejercicio económico de acuerdo a lo previsto. NanoDetección ha realizado los primeros estudios de mercado redefiniendo su foco para abocarse a generar soluciones para monitoreo de trazadores moleculares en la industria del petróleo, donde avanzó en negociaciones con la empresa Pragma S.A.

Phylum-Tech: Soluciones tecnológicas para el descubrimiento masivo de moléculas. Es una Startups en biotecnología dedicada a ofrecer soluciones para el descubrimiento de fármacos de alto rendimiento y biopesticidas, utilizando modelos animales pequeños.

CITES acompañó a los emprendedores de Phylumtech en la constitución del vehículo societario Phylumtech S.A., empresa biotecnológica que brinda nuevas soluciones para el descubrimiento masivo de moléculas. Así mismo, cerró los acuerdos de accionistas y de suscripción de acciones para ingresar en dicha sociedad en agosto de 2016, y constituyó el fideicomiso “CITES 1” que será el vehículo de inversión en Phylumtech S.A., donde Sancor Cooperativa de Seguros Limitada es el Fiduciante Original y CITES S.A. el Fiduciario.

Año 2016:

CITES IDEAS: 2 seleccionados: 3DLabs –Bse.

Programa para la confección de productos mínimos viables (MVP) más disruptivos que originen luego nuevas startups. En la primer edición se recibieron 125 inscripciones de Argentina y Latinoamérica y se seleccionaron dos proyectos para acelerarlos y lograr que construyan un MVP para finales de julio de 2016. Los proyectos son: 1) BSE: Plataforma de adquisición, gestión y comunicación de información biométrica para asegurar identidades de personas dentro de los procesos de negocios. Aplicable a seguros, banca y prepaga; y 2) 3DLabs: Aplicación móvil y plataforma en la nube para realizar escaneo 3D, landmarking automático, y obtención de variables antropométricas que permitan cuantificar la forma corporal. Mediante un procedimiento simple y no invasivo se calculan



variables para analizar la forma corporal, permitiendo diagnosticar obesidad o condiciones similares, accediendo a su vez a la historia clínica del paciente para conocer datos específicos, su evolución temporal o valores de referencia. Los datos obtenidos pueden ser accedidos desde la nube por los médicos para poder prestar apoyo y consulta a pacientes sin requerir el traslado hasta el consultorio.

Para concluir este segmento debemos mencionar entonces que entre proyectos incriptos en CITES startups 2015 y 2016, CITES IDEAS y proyectos que contactaron directamente a CITES, hemos analizado más de 400 proyectos a cierre del ejercicio 2015/2016.

El contenido de las ideas presentadas a la convocatoria CITES STARTUPS, como así también toda la documentación y la información de cualquier tipo proporcionado por los emprendedores/empresas son tratados reservadamente por el CITES mediante acuerdos de confidencialidad.

Programa CITES Startups 2016, el cual finalizó con más de 80 inscriptos. 4 seleccionados:
4 aprobados en el comité de inversión.

LAD: llamando al doctor conecta pacientes con médicos las 24 horas del día a través de una consulta médica telefónica o video llamada. Es un servicio que ofrece atención médica certificada e inmediata. Mejorando la rentabilidad de la prepaga y de los médicos simultáneamente.

Eolo: será una empresa de desarrollo de fármacos. Está desarrollando una familia de compuestos farmacéuticos para la prevención y el tratamiento de desórdenes metabólicos relacionados con la inflamación crónica que tiene un alto impacto en las enfermedades cardiovasculares. Estos compuestos trataran enfermedades que son causales del 30% de la mortalidad mundial. Estas son el síndrome metabólico, la diabetes tipo 2, hipertensión arterial, arterioesclerosis y enfermedades renales de tipo crónico. Durante la incubación llegaran a culminar los estudios en animales y con algo de suerte las primeras pruebas en humanos.

Natmol: se perfila como una empresa de descubrimiento de nuevos fármacos. Esta desarrollado un método para preparar eficientemente quimiotecas de compuestos semisintéticos que son fuentes de moléculas para el descubrimiento de nuevos fármacos, productos cosméticos, agroquímicos o conservantes de alimentos. La primera molécula promisoría que han identificada es muy potente como clarificador cutáneo. Como cosmético este tipo de compuestos son muy utilizados en el sudeste asiático, como fármaco, estos compuestos se utilizan para tratar patologías como el Melasma (manchas en la piel durante y luego del embarazo) por ejemplo. Durante la incubación se completaran estudios preclínicos con la primera molécula y se buscaran nuevos candidatos para licenciar.



Viewmind: Evalúa capacidades cognitivas en personas sanas o enfermas a través del registro de movimientos oculares de forma objetiva y precisa. VM mide procesos atencionales, funcionamiento de la memoria y toma de decisiones. Esta medición permite generar modelos computacionales del procesamiento de una persona y garantiza el estudio longitudinal del desempeño cognitivo

Proyectos Candidatos 2017

Biodrone: Ofrece un servicio integral de monitoreo y control de plagas basado en el uso de drones y de sensores trampa que detectan a los insectos. Esta solución llevara agricultura de precisión inicialmente a la agricultura intensiva. La automatización permitirá mejorar la eficiencia del control de plagas, reducir el impacto ambiental y reducir costos mediante un menor uso de mano de obra y agroquímicos.

Nano detección: redefinió su foco para abocarse a generar soluciones para monitoreo de trazadores moleculares en la industria del petróleo, donde avanzó en negociaciones con la empresa Practia. En el mes de abril 2017 se evaluará si la oportunidad de negocios junto con los avances técnicos realizados se alinean para efectuar una inversión por parte de Cites.

Servicios de innovación tecnológica

Para potenciar la industria y el entramado empresarial del país y la región se han brindado servicios de investigación y desarrollo a diversas empresas.

En lo correspondiente a biotecnología, se han realizado las primeras reuniones con varias empresas interesadas en esta prestación de servicios y principalmente en la realización de co-dearrollos, como Azur, Diagramma, Natal Seeds, Arcor, Tacural Alimentos, Monsanto y Rizobacter entre las más importantes. En el área de ingenierías se han vendido y ejecutado servicios a las siguientes empresas: Basso, Tecna, VMG, RG Frenos, Foglia y Cabaña Beatriz, en varias de ellas, las empresas hicieron uso de herramientas de financiamiento del estado provincial donde CITES asesoró en la etapa de gestación y presentación.

Generación de ecosistema

El día 30 de noviembre de 2015 en el Hotel Panamericano de la Ciudad de Buenos Aires se llevó a cabo el "1° Seminario Federal Hacia un Ecosistema Productivo de Alta Tecnología en Argentina: Políticas Públicas y Desarrollo Emprendedor" que co-organizó CITES junto a CIPPEC con el apoyo del Grupo Sancor Seguros. El objetivo del mismo fue potenciar un espacio de articulación público-privada, que permita apoyar el desarrollo emprendedor de nuestro país basándose en el uso de la ciencia y la tecnología. En este seminario asistieron más de 300 personas durante toda la jornada, participaron representantes del gobierno nacional, de estados provinciales como Santa Fe, Córdoba y



CABA, sectores públicos de CyT, sectores privados relacionados a industrias de alto valor agregado, fondos de VC, aceleradoras, etc. El 24 de octubre de 2016 se realizó el segundo seminario de Cite-Cippec **“Hacia un ecosistema productivo de alta tecnología en Argentina**

Contexto y actores clave para una agenda compartida de políticas públicas” El encuentro, que tuvo lugar en el Centro Cultural de la Ciencia del Ministerio de Ciencia, Tecnología e Innovación Productiva de la Nación, contó con la participación de los principales referentes del sector público y privado de ciencia, tecnología, innovación, emprendedurismo y capital emprendedor.

Infraestructura

Durante este ejercicio, se finalizó la implementación del “Centro Integral de Ingeniería 3D para el desarrollo y fabricación de piezas especiales con alto valor agregado para PyMEs de la región”, dentro del Área de Ingeniería. Este proyecto se presentó en el marco de la convocatoria “Equipamiento de Alta Complejidad” de la Agencia Santafesina de Ciencia, Tecnología e Innovación (ASaCTel) como parte de su programa de apoyo a la investigación científica y transferencia de tecnologías al sistema socio-productivo; resultando beneficiarios de este subsidio entre numerosos participantes de la región, y luego de una exhaustiva evaluación. En este marco ya se encuentran totalmente operativo en CITES un escáner 3D portátil modular de alta resolución (único en su tipo en la provincia), una impresora 3D de calidad industrial apta para trabajar en diferentes materiales (única en su tipo en el país).

PEE- Programa de Educación Ejecutiva IAE Business School

Como parte de la alianza estratégica con IAE Business School, durante el año 2014 se dictó el Programa de Educación Ejecutiva, de 10 jornadas de duración y con temáticas relacionadas a la dirección y gestión de empresas. SePyME y GenIA Rafaela apoyaron la iniciativa.

Gestión Empresarial de la Innovación - CITES- INNOVALIA

A lo largo de 2015, CITES llevó adelante el curso presencial teórico-práctico “Gestión Empresarial de la Innovación”, realizado y dictado por Asociación INNOVALIA y CITES en la ciudad de Sunchales. La capacitación contó con la participación de empresarios de Sunchales y la región y su meta principal fue generar conocimientos y modelos de gestión de la innovación que mejoren la competitividad de las instituciones participantes.

“Innovar Emprendiendo”

Es un programa diseñado en conjunto con la Fundación Sancor Seguros. Su meta principal es generar conocimiento sobre temáticas de innovación y emprendedurismo en



las cooperativas escolares de Sunchales. El programa está dirigido a alumnos que participan activamente de cooperativas escolares y consta de un taller de 2 horas donde los estudiantes procuran aprender sobre las formas de implementar la innovación en sus cooperativas y realizan un ejercicio experimental que ejercita la creatividad.

Otra de las iniciativas, es el Apoyo para el Desarrollo Profesional de Jóvenes. En conjunto con el Instituto Cooperativo de Enseñanza Superior (ICES) y en el marco del desarrollo de la asignatura “Orientación de Contextos Laborales”, se busca preparar a los jóvenes para continuar estudios superiores y/o ingresar al mundo del trabajo.

Acompañamiento y participación en espacios de trabajo con jóvenes en la ciudad de Sunchales.

- Participación en el programa “Jóvenes Emprendedores” de la Casa del Emprendedor de la Municipalidad de Sunchales
- Participación en el grupo de educación de ADESu (Agencia de Desarrollo Económico de Sunchales)
- Participación en el programa “La importancia de permanecer en la Escuela” de Junior Achievement.

Apoyo al desarrollo profesional de jóvenes - ICES (Nivel Secundario)

Desarrollo de actividades colaborativas con Instituto Cooperativo de Enseñanza Superior (ICES), en el marco del desarrollo de la asignatura titulada “Orientación en contextos laborales” para el ciclo 2015. La meta principal es preparar a los jóvenes para continuar con estudios superiores y/o ingresar al mundo de trabajo, acorde con el área de especialización elegida a nivel secundario.

3° y 2° Semana Nacional del Emprendedor Tecnológico

En el marco de la Semana del Emprendedor Tecnológico de 2015 y 2014, se organizaron charlas motivadoras donde se invitó a emprendedores del país y la región a compartir su experiencia.

RSE- STARTUPS

Con el objetivo de promover el acceso a la información sobre nuevas tecnologías y una cultura emprendedora, CITES invita a los emprendedores a incorporar el compromiso social desde el nacimiento de las startups. El programa contempla la posibilidad de que el emprendedor en la etapa 3 del proceso, forme parte de al menos una actividad con la comunidad, brindando charlas, capacitaciones o bien participando en el desarrollo de talleres educativos. De esta manera se comparten los conocimientos de nuestros emprendedores con la comunidad y se inspira a los potenciales emprendedores de la región.

DERECHOS HUMANOS

Declaración de la Política de Derechos Humanos

El deber de respetar los derechos humanos es una obligación que nos concierne a todos. Las organizaciones tienen el potencial de afectarlos directa e indirectamente; respetarlos implica dar pasos concretos para asegurar la no vulnerabilidad de los mismos. Por eso, desde CITES como empresa integrante del Grupo Sancor Seguros participamos activamente de la promoción para que sean respetados por y para todas las personas.

En nuestra Declaración y Política de Derechos Humanos hacemos pública esta convicción. Para nosotros esto supone un requisito indispensable de actuación que asociamos a nuestra misión de fortalecer el desarrollo tecnológico, económico y social de la región y el país. Esta Política está fundamentada en las siguientes declaraciones internacionales:

- ✓ La **Carta Internacional de Derechos Humanos**, formada por la Declaración Universal de los Derechos Humanos, por el Pacto Internacional de Derechos Civiles y Políticos y sus dos protocolos, y por el Pacto Internacional de Derechos Económicos, Sociales y Culturales.
- ✓ La **Declaración de la Organización Internacional del Trabajo**, relativa a los Principios y Derechos Fundamentales en el Trabajo.
- ✓ **Pacto Global de Naciones Unidas.**
- ✓ Los **Principios para el Empoderamiento de las Mujeres** de Naciones Unidas.
- ✓ **Guía de Principios Rectores sobre las empresas y los Derechos Humanos:** puesta en práctica del marco de las Naciones Unidas para "Proteger, Respetar y Remediar".
- ✓ **Guía de Derechos del Niño y Principios Empresariales** (UNICEF, Pacto Global y Save the Children).
- ✓ El Informe del Representante Especial del Secretario General para la cuestión de los derechos humanos y las empresas transnacionales y otras empresas, **John Ruggie**.
- ✓ El trabajo realizado como miembros del **Human Rights Working Group** (Naciones Unidas) y en especial su modelo de política de DDHH, y directrices trabajadas en forma anual.
- ✓ Los **17 Objetivos de Desarrollo Sostenible** y sus Metas a 2030 (Naciones Unidas).

En particular, en nuestra calidad de empresa enfocada en la **Prevención, la Seguridad y la Salud**, por nuestra empresa madre y la Innovación Tecnológica, Empresarial y Social, tomamos como premisa el inciso 1 del Art. N° 27 de la Declaración Universal de los Derechos Humanos de la ONU



que establece que: ***“Toda persona tiene derecho a tomar parte libremente en la vida cultural de la comunidad, a gozar de las artes y a participar en el progreso científico y en los beneficios que de él resulten”.***

Estos lineamientos sobre Derechos Humanos también se hacen presentes en los Principios 1 y 2 del Pacto Global de Naciones Unidas. Asimismo, la creación de startups tecnológicas globales puede contribuir al logro de los Objetivos 2, 8, 9 y 17 de Desarrollo Sostenible (ODS).

En el Grupo Sancor Seguros y en consecuencia en CITES, prohibimos cualquier forma de

discriminación, trabajo forzado e infantil, y estamos comprometidos con brindar condiciones laborales seguras y saludables que hacen a la integridad física, psicológica y a la dignidad básica de cualquier persona.

También prestamos especial importancia a la integración de personas de grupos vulnerables donde los derechos humanos se pueden ver afectados. Nuestro compromiso consiste en seguir aumentando la capacidad de nuestra gestión para identificar y responder a las preocupaciones de manera efectiva.

Promoción de los Derechos Humanos – Pacto Global de Naciones Unidas

En abril de 2015 CITES adhirió a la iniciativa del Pacto Global de Naciones Unidas. Esta adhesión pone de manifiesto el compromiso con la iniciativa de Pacto Global de Naciones Unidas, que propone el respeto y la promoción de principios fundamentales de derechos humanos, laborales, protección del medioambiente y lucha contra la corrupción.

Desde diciembre de ese año formamos parte de la Mesa Directiva de la Red Argentina del Pacto Global con el compromiso de representar los valores de la iniciativa y trabajar en pos de esta Red local. El mandato finaliza en diciembre 2017.

Trabajando por la inclusión social

Preocupados por la prevención en lo que respecta a nuestros Colaboradores, atentos al compromiso asumido con el Pacto Global de Naciones Unidas y como reflejo de una actitud de respeto y promoción de los derechos humanos, es que desde Grupo Sancor Seguros hemos firmado la carta de Declaración de Empresas en respuesta al VIH/SIDA de América Latina y el Caribe: **Cero nuevas infecciones, Cero muertes por SIDA y Cero Discriminación**, para trabajar junto a Fundación Huésped.

Esta organización se ocupa de lograr el acceso a la información, la educación y la prevención de la enfermedad; favorecer la investigación y la actualización de los profesionales de la salud; y mejorar los servicios sociales y de salud, incluyendo la protección contra la discriminación.

Las acciones junto a Fundación Huésped incluyeron el envío de una encuesta a todo el personal, junto a un manual interno para el empleado y un cuadernillo para compartir con las familias. Cabe destacar que luego de cada envío, se realizaron trivias con el sorteo de premios alusivos. Luego de



los resultados de la encuesta, se trabajó en aquellos temas que se perciben de manera incorrecta, publicando noticias en la Intranet, a fin de focalizar la capacitación en aquellas dudas surgidas.

A su vez, se definieron 22 Referentes (médicos y analistas de RRHH) cuyos contactos fueron incluidos en el manual para el empleado, para que actúen como canalizadores de consultas que puedan surgir. Este rol de Referentes está respaldado por la Fundación Huésped, que pone a disposición diversos medios de contacto gratuitos para todos los interesados.

El grado de involucramiento en esta iniciativa es reconocido por la Fundación a través de tres niveles. Hasta el momento, nuestra empresa ha obtenido dos: Nivel 1 ROJO, por haber firmado la declaración

de compromiso y Nivel 2 PLATA, por haber realizado dos acciones en respuesta al VIH/SIDA y Nivel 3 DORADO, por haberse destacada en la implementación de las acciones con empleados, familias, comunidad y/o cadena de valor, asegurándonos de que la información y políticas de No Discriminación alcancen al 100% de los colaboradores.

Los colaboradores de CITES fueron incluidos en las acciones de concientización y capacitación en esta temática de inclusión social.

PRÁCTICAS LABORALES

INDICADORES LABORALES

Cuadro de indicadores laborales	2014/2015	2015/2016
Cantidad de empleados	8	8
Porcentaje de hombres	63%	75%
Porcentaje de mujeres	37%	25%
Puestos ejecutivos hombres	75%	57%
Puestos ejecutivos hombres menores a 24 años		0,0%
Puestos ejecutivos hombres entre 24 y 30 años		25,0%
Puestos ejecutivos hombres entre 30 y 50 años		75,0%
Puestos ejecutivos hombres mayores a 50 años		0,0%
Puestos ejecutivos mujeres	25%	0%
Puestos ejecutivos mujeres menores a 24 años		0,0%
Puestos ejecutivos mujeres entre 24 y 30 años		0,0%
Puestos ejecutivos mujeres entre 30 y 50 años		0,0%
Puestos ejecutivos mujeres mayores a 50 años		0,0%
Puestos gerenciales hombres	100%	100%
Puestos gerenciales hombres menores a 24 años		0,0%
Puestos gerenciales hombres entre 24 y 30 años		0,0%
Puestos gerenciales hombres entre 30 y 50 años		100,0%
Puestos gerenciales hombres mayores a 50 años		0,0%

Puestos gerenciales mujeres	0%	0%
Puestos gerenciales mujeres menores a 24 años		0,0%
Puestos gerenciales mujeres entre 24 y 30 años		0,0%
Puestos gerenciales mujeres entre 30 y 50 años		0,0%
Puestos gerenciales mujeres mayores a 50 años		0,0%
Puestos no gerenciales /ejecutivos hombres	33%	29%
Puestos no gerenciales /ejecutivos hombres menores a 24 años		0,0%
Puestos no gerenciales /ejecutivos hombres entre 24 y 30 años		0,0%
Puestos no gerenciales /ejecutivos hombres entre 30 y 50 años		100,0%
Puestos no gerenciales /ejecutivos hombres mayores a 50 años		0,0%
Puestos no gerenciales / ejecutivos mujeres	67%	50%
Puestos no gerenciales / ejecutivos mujeres menores a 24 años		0,0%
Puestos no gerenciales / ejecutivos mujeres entre 24 y 30 años		100,0%
Puestos no gerenciales / ejecutivos mujeres entre 30 y 50 años		0,0%
Puestos no gerenciales / ejecutivos mujeres mayores a 50 años		0,0%
% Colaboradores afiliados al Sindicato		0%
% Colaboradores no afiliados al Sindicato		18%
% Colaboradores en Convenio	0%	0%
% Colaboradores fuera de Convenio	100%	100%
% Colaborados afiliados a Osseg	13%	0%
% Colaborados no afiliados a Osseg	87%	100%

Cuadro de indicadores laborales	2014/2015	2015/2016
Cantidad de empleados	8	8
Porcentaje de hombres	63%	75%

Porcentaje de mujeres		37%	25%
Empleados menores a 24 años	-	-	-
Empleados entre 24 y 30 años		27,83%	25,00%
Empleados entre 30 y 50 años		68,33%	75,00%
Empleados mayores a 50 años		3,84%	0,00%
Contratos fijos		8	8
Contratos temporales		0	0
Pasantías		0	0
Índice de Rotación		14,29%	37,50%
Índice de Rotación Masculino	Empleados menores a 24 años	-	-
	Empleados menores a 30 años	0,00%	0,00%
	Empleados entre a 24 y 30 años	-	-
	Empleados entre 30 y 50 años	3,57%	14,00%
	Empleados mayores a 50 años	0,00%	0,00%
	Total IR Masculino		3,57%
Índice de Rotación Femenino	Empleados menores a 24 años	-	-
	Empleados menores a 30 años	0,00%	0,00%
	Empleados entre 24 y 30 años	-	0%
	Empleados entre 30 y 50 años	0,00%	0,00%
	Empleados mayores a 50 años	0,00%	0,00%
	Total IR Femenino		0,00%

Presencia en el Mercado	El salario inicial estándar se encuentra un 228% por sobre el Salario Mínimo Vital y Móvil. El pago de salarios superiores al salario mínimo, contribuye a la capacidad de
--------------------------------	--

	los trabajadores adultos de mantener a una familia.

Incorporaciones de personal según edad y género	TOTAL	Corporación
Cantidad de ingresos	3	3
Empleados menores a 24 años hombres	0	0
Empleados menores a 24 años mujeres	0	0
Empleados menores a 24 años	0	0
Empleados entre 24 y 30 años hombres	1	1
Empleados entre 24 y 30 años mujeres	0	0
Empleados entre 24 y 30 años	1	1
Empleados entre 30 y 50 años hombres	2	2
Empleados entre 30 y 50 años mujeres	0	0
Empleados entre 30 y 50 años	2	2
Empleados mayores a 50 años hombres	0	0
Empleados mayores a 50 años mujeres	0	0
Empleados mayores a 50 años	0	0

Los cambios de puestos se informan mensualmente a todo el Grupo por medio de una nota en Intranet, siendo una política de la empresa.

En el caso de cambios operacionales significativos, con el fin de lograr un consenso y mantener un buen clima laboral, se le informa previamente al empleado con un periodo de tiempo entre 30 y 45 días.

No hay diferencias entre el salario base total y medio en cada categoría de empleo de los hombres con respecto al de las mujeres.

Licencias maternidad	0
Licencias paternidad	0

Ejercicios 14-15		
	Solicitudes	Retornaron
Licencias maternidad	0	0
Licencias por exedencias	0	0
Licencias paternidad	0	0

Gestión del Desempeño

Colaboradores que reciben evaluación de desempeño	2013/2014	2014/2015
Total	-	6
Hombres	-	3
Mujeres	-	3
Puestos ejecutivos hombres	-	3
Puestos ejecutivos mujeres	-	0
Puestos gerenciales hombres	-	0
Puestos gerenciales mujeres	-	0
Puestos no gerenciales /ejecutivos hombres	-	0
Puestos no gerenciales / ejecutivos mujeres	-	3



CONDICIONES DE TRABAJO Y PROTECCIÓN SOCIAL

Beneficios para nuestra gente

Descuentos en Seguros: como beneficio principal vinculado a la propia actividad del Grupo, y como una forma, además, de generar conciencia aseguradora, todos los empleados de las empresas del Grupo cuentan con un descuento del 60% del valor de los seguros contratados, en todos los ramos.

Pausa Activa: para ayudar a promover un estilo de vida saludable y minimizar los riesgos de una actividad repetitiva y con poco movimiento como lo es estar frente a una computadora, en varios de nuestros establecimientos contamos con pausas laborales donde los empleados realizan ejercicios de relajación con la guía de profesionales. Se implementan dos veces por semana en periodos de 15´ cada una, en las oficinas de las siguientes localidades: Sunchales, Santa Fe, Capital Federal, Rosario, Córdoba, Río Negro y Mendoza, alcanzando a un total de 1.964 empleados (1.330 de Sunchales y 634 del resto de zonas).

Estas micropausas con ejercicios físicos y estiramientos son una buena práctica para prevenir enfermedades laborales, ya que aumentan la capacidad física y mental del trabajador y evitan la fatiga o lesiones musculares.

A.M.E.S.S.: los empleados del Grupo Sancor Seguros cuentan con una mutual creada con el objetivo de brindarles múltiples beneficios. En primer lugar, la Asociación Mutual de Empleados de Sancor Seguros administra el “Sistema de Beneficios Adicionales” para jubilados y pensionados de nuestras empresas.

El mismo consiste en una renta dineraria mensual equivalente a la suma necesaria para cubrir la diferencia que pueda existir entre el monto del haber jubilatorio que el asociado perciba del Sistema Integrado de Jubilaciones y Pensiones (SIJP) y el 70% del sueldo sujeto a aportes que al momento del retiro percibía el empleado. El Sistema es financiado, por nuestra empresa y los asociados.

Sumado a ello, otorga préstamos en condiciones especiales para casos de enfermedad del asociado o sus familiares y préstamos hipotecarios para la adquisición de viviendas, además de los siguientes beneficios: subsidios por nacimiento o adopción; subsidio por matrimonio; subsidio mensual de ayuda por hijo hasta los cinco años de edad; subsidio mensual por hijos con discapacidad; subsidio por fallecimiento; préstamos personales a



sola firma; préstamos especiales por enfermedad; y subsidios por hijos cursando estudios universitarios.

En relación al proyecto de urbanización “Ciudad Verde” que el Grupo está llevando a cabo en Sunchales, AMESS otorga una propuesta especial para sus afiliados. La misma se denomina “Proyectos Viviendas” y su objetivo es brindar soluciones habitacionales y propender a jerarquizar el loteo mediante la construcción de un total de 26 casas. Actualmente se encuentra en la etapa de suscripción de interesados.

Otros beneficios: metas de antigüedad; refrigerio al personal; regalo de cumpleaños; bolsón navideño; cena del Día del Seguro; boutique; Servicio de Asistencia de Urgencia Área Protegida; descuentos en Medicina Prepaga Prevención Salud; vacunación antigripal; Asistencia Profesional Personalizada.

COMUNICACIÓN Y FORMACIÓN EN RESPONSABILIDAD SOCIAL

El poder contar con relaciones laborales sólidas y sostenibles se debe en gran medida a la comunicación interna. Porque además de favorecer la comunicación entre los empleados, nos permite generar el diálogo y promover su participación activa tanto para la mejora de los procesos específicos o de las actividades de sus sectores de trabajo en la Organización, como para el surgimiento de nuevas ideas vinculadas a temas de Sustentabilidad y Responsabilidad Social.

La Intranet 2.0 facilita este proceso de interacción por ser un espacio virtual donde se comparte información, y funciona como una herramienta de cooperación, donde los colaboradores pueden publicar los logros de sus Áreas o Zonas y expresar sus comentarios sobre lo publicado por sus compañeros.

Allí mismo se comunican todas las novedades vinculadas a Sustentabilidad y RSE, con lo cual los empleados están permanentemente informados acerca de la temática e incluso a partir de ello sugieren nuevas participaciones.

ComprometeRSE

Bajo el lema “Apoyando lo nuestro”, este programa que surgió de las expectativas de los empleados, se viene implementando desde hace nueve años, convirtiéndose en un importante espacio de interacción entre la empresa y sus Colaboradores. Su propósito es incentivar la participación de todos en distintas temáticas que hacen a la Sustentabilidad y se va presentando en etapas que abordan diferentes temáticas y líneas de acción.

Concepto	Indicador
----------	-----------

Temáticas alcanzadas
COMPROMETERSE CON LA SEGURIDAD VIAL I y II
COMPROMETERSE CON LA SALUD I y II
COMPROMETERSE CON LA AUTOPRESERVACIÓN I y II
COMPROMETERSE CON EL AMBIENTE
COMPROMETERSE CON LA INCLUSIÓN

Acciones llevadas a cabo	31
Material entregado (folletos, manuales de salud, DVDs de capacitación, tazas con mensaje de compromiso con el ambiente)	17.252
Newsletters enviados	24
Participación de empleados en trivias	8.767
Premios entregados	90
Presencia de empleados en sorteos	119



Diálogo con empleados. Voluntariado

En vistas de desarrollar un Programa de Voluntariado Corporativo en las empresas del Grupo de Argentina, y como primer paso para analizar expectativas, elaboramos una encuesta que nos permitiera conocer la opinión de los colaboradores al respecto, para luego enfocar y poner en práctica el Programa contemplando dichas expectativas y realidades de cada Zona.

La encuesta fue respondida por más del 55% de los empleados, de los cuales el 99,9% manifestó estar de acuerdo con que nuestro Grupo implemente un programa de estas características y el 81% expresó estar dispuesto a donar parte de su tiempo no laboral para participar del mismo.

A partir de este proceso de consulta se definieron dos líneas de acción, en función de las expectativas recabadas. La primera de ellas, se ejecutará junto a ONGs seleccionadas, donde el Grupo Sancor Seguros participará en campañas, proyectos o eventos a favor de causas sociales. La segunda línea propone desarrollar un concurso anual que incluya la elección de dos proyectos puntuales, uno surgido de Corporación y el otro de una Unidad de Negocios.

Con la implementación de este programa pretendemos facilitar un nuevo canal de participación de los empleados para que, en calidad de voluntarios, brinden su tiempo, capacidades y talentos a diferentes organizaciones sociales, contando con la empresa como facilitador de recursos humanos, tecnológicos y económicos.

LA SEGURIDAD Y SALUD OCUPACIONAL DE NUESTROS EMPLEADOS

Indicadores de Salud y Seguridad de empleados

	2014 / 2015						
Índice de accidentes y daños laborales	Mujeres	Hombres	Menos 24	Entre 24 y 30	Entre 30 y 50	Más 50	TOTAL
Cantidad de empleados	3	5	0	2	5	1	8
Número de accidentes	0	0	0	0	0	0	0
Enfermedades profesionales	0	0	0	0	0	0	0
Días perdidos por accidente laboral	0	0	0	0	0	0	0
Días perdidos por accidente laboral/hombre	0,000	0,000	0,000	0,000	0,000	0,000	0
Número de víctimas mortales	0	0	0	0	0	0	0
Índice de incidencia de accidentes	0,0 x mil	0,0 x mil	0,0 x mil	0,0 x mil	0,0 x mil	0,0 x mil	0,0 x mil

2015 / 2016							
Índice de accidentes y daños laborales	Mujeres	Hombres	Menos 24	Entre 24 y 30	Entre 30 y 50	Más 50	TOTAL
Cantidad de empleados	2	6	0	2	6	0	8
Número de accidentes	0	0	0	0	0	0	0
Enfermedades profesionales	0	0	0	0	0	0	0
Días perdidos por accidente laboral	0	0	0	0	0	0	0
Días perdidos por accidente laboral/hombre	0,000	0,000	0,000	0,000	0,000	0,000	0
Número de víctimas mortales	0	0	0	0	0	0	0
Índice de incidencia de accidentes	0,0 x mil	0,0 x mil	0,0 x mil	0,0 x mil	0,0 x mil	0,0 x mil	0,0 x mil

Comité Mixto de Salud y Seguridad en el Trabajo: en respuesta a la Ley N° 12.913 de la Provincia de Santa Fe, este Comité continúa trabajando con el objetivo de optimizar el funcionamiento de la gestión a través de la participación de los trabajadores. También se desempeña de manera conjunta con la Gerencia de Responsabilidad Social Empresaria en la implementación de planes y políticas definidas en materia de desarrollo sustentable y uso racional de los recursos.

Porcentaje de empleados representados: 100%.

DESARROLLO HUMANO Y FORMACIÓN EN EL LUGAR DE TRABAJO

Personas capacitadas por categoría, rango etario y género

Puestos	Cantidad de personas	Hs Capacitación	Hs Promedio
Puestos ejecutivos hombres	1	144,00	144,00
Puestos ejecutivos mujeres	1	160,00	160,00
Puestos gerenciales hombres	-	-	-
Puestos gerenciales mujeres	-	-	-
Puestos no gerenciales /ejecutivos hombres	2	272,00	136,00

Puestos no gerenciales / ejecutivos mujeres	2	152,00	76,00
Total	6	728,00	

Edad	Cantidad	Femenino	Masculino	Hs Femenino	Hs Masculino	Total Horas	Promedio Hs	Promedio Masculino	Promedio Femenino
menos de 24	-	-	-	-	-	-	-	-	-
entre 24 y 30	1	1		144,00		144,00	144,00		144,00
entre 30 y 50	5	2	3	168,00	416,00	584,00	116,80	138,67	84,00
50 en adelante				-	-	-	-	-	-
Total	6	3	3	-	-	728,00	-	-	-

Genero		Total Horas	Promedio Horas
Femenino	3	312,00	104,00



Masculino	3	416,00	138,67
Total	6	728,00	

Recursos Humanos

Con la meta de contar con un panel de profesionales altamente calificados, durante el ejercicio 2015-2016 se han incorporado el Responsable de servicios y coordinador de Ingeniería, Dr. Ing. Ezequiel Manavela Chiapero y el CTO de Bio y Nanotecnología, Dr. Gerardo Marchesini. Cabe destacar que estos profesionales han sido repatriados desde Noruega e Italia, luego de haber desempeñado diversos labores en la rama de la investigación, desarrollo y emprendedurismo en dichos países.

MEDIOAMBIENTE

La Secretaría de Medioambiente y Desarrollo Sustentable (SMAYDS) de la provincia de Santa Fe categorizó como grado 1 al establecimiento (de acuerdo a lo establecido en el Capítulo II “De la Categorización Ambiental”, artículo 8, del Decreto 101/2003). Se ha realizado el estudio de impacto ambiental considerando todas las etapas (refacción, operación, mantenimiento, cierre y abandono del proyecto). El informe muestra claramente que no hay impacto negativo sobre la comunidad ni en el entorno ambiental.

CITES separa la totalidad de sus residuos, tercerizando la disposición final de aquellos que deben recibir tratamiento especial (patógenos). Implementa un Programa de Clasificación de residuos y uso sostenible de los recursos, denominado “Compromiso con el Ambiente”. Su objetivo general es cuidar y preservar nuestro ambiente a través de un proceso organizado de sensibilización y racionalización en el uso de elementos en el ámbito de la empresa y su extensión a la familia y comunidad. Objetivos específicos: organizar un proceso de sensibilización, medición y racionalización en el uso de elementos en el ámbito de la empresa que afecten el cuidado y la preservación del medio ambiente, promover la concientización y divulgación de valores y estilos de vida ambientalmente responsables a través de buenas prácticas que los fomenten, reforzar nuestro compromiso con el medio ambiente a través de actividades que contribuyan a mejorar la calidad de vida de la población.

Además, el Centro cuenta con su propia planta de tratamiento de efluentes.

Indicadores de consumo

	2014-2015	2015-2016
CONSUMO GAS (GJ)	52	44,9
Emisiones de CO2	2,917 Tn	2,519 Tn
CONSUMO LUZ (GJ)	314	358
Emisiones de CO2	26,461 Tn	30,168 Tn
CONSUMO AGUA (m3)	*	*

*Estamos trabajando para poder reunir la información sobre el consumo de este recurso.

ANTICORRUPCIÓN

Ética y Transparencia

Tener un comportamiento ético es fundamental para establecer y mantener relaciones legítimas y productivas. Así lo entendemos en el Grupo Sancor Seguros y consecuentemente en CITES donde, guiados por los valores y principios fundacionales, buscamos que todas las relaciones que se establezcan en el entorno de nuestra actividad, se desarrollen en un marco ético y de transparencias. Nuestra base para las pautas de comportamiento en cuanto al relacionamiento con los distintos grupos de interés es nuestro Código de Ética. Este documento vela por la dignidad, privacidad, equidad y convivencia respetuosa y armónica; comunica los valores de la Organización; expresa las pautas de conducta de los empleados; establece la no discriminación en el empleo y en todo tipo de relación laboral; determina el uso de los bienes y la información, las relaciones con los clientes y proveedores, y la solución a los conflictos de interés.

Prevención de lavado de activos y financiamiento del terrorismo (PLAyFT)

Con motivo de la constitución del “Fideicomiso CITES I” cuyo objetivo principal es contribuir al desarrollo de emprendimientos con base tecnológica, el CITES, fiduciario del mismo, adquirió la condición de Sujeto Obligado ante la Unidad de Información Financiera –UIF en adelante-.

La resolución UIF 140/12 regula a las personas físicas y jurídicas que actúen como fiduciarios; estableciendo las medidas y procedimientos que deberán cumplirse para prevenir, detectar y reportar los hechos, actos, operaciones u omisiones que pudieran constituir delitos de LA y FT.

Mediante Acta de fecha 29/9/2016 el Directorio de CITES SA designó al Sr. Carlos Ingaramo como Oficial de Cumplimiento.

Posteriormente se procedió con la debida inscripción en la UIF siendo habilitada la sociedad desde el 13/10/2016.

Seguidamente y cumpliendo la regulación vigente, mediante Acta de Directorio de fecha 27/10/2016 se aprobó el Manual de PLA y FT, el cual se encuentra a disposición de todos los empleados en la Intranet Corporativa. Por su actividad fiduciaria, CITES adoptó las siguientes políticas:



- a. Cumplir con la legislación y regulaciones vigentes relativas a la prevención y control de Lavado de Activos y Financiamiento del Terrorismo, a través del establecimiento de requisitos mínimos a implementar;
- b. Implementar normas, políticas y procesos internos tendientes a colaborar con las autoridades en el suministro de la información y pruebas requeridas para la investigación de las actividades inusuales y sospechosas;
- c. Reportar a la Unidad de Información Financiera los “Reportes Sistemáticos”, “Reportes de Operación Sospechosa” y los “Reportes de Financiamiento de Terrorismo” en tiempo oportuno y en debida forma;
- d. Aplicar una política de “Conocimiento del Cliente” respetando los principios de debida diligencia y buena fe en el cumplimiento del “deber de informar”;
- e. Establecer la obligación de todos los empleados de la empresa de conocer, cumplir y de hacer cumplir con lo dispuesto en este manual, las leyes, resoluciones y toda disposición correspondiente en la materia;
- f. Evitar sanciones de tipo penal-administrativo tanto para la entidad en su calidad de Sujeto Obligado como para los directivos que la integran;

Cadena de valor:

Incorporamos una cláusula de derechos humanos en un convenio firmado entre el Centro de Innovación Tecnológica, Empresarial y Social (CITES) y las siguientes instituciones: Universidad Nacional del Litoral, Universidad Tecnológica Nacional, Baufest S.A., Fundación Sadosky e INVAP. En este sentido, CITES deberá velar por el respeto por los derechos humanos, principalmente los Principios 1 y 2 del Pacto Global de Naciones Unidas, denunciando toda violación a estos derechos, en toda actividad o inversión realizada en el marco de este convenio. Asimismo, en 2015 incorporamos una cláusula de respeto por los Derechos del niño y Principios Empresariales.